

Gebruiksaanwijzing

Sjorcassette ZK-module TWN 1470

THIELE GmbH & Co. KG
Werkstraße 3
58640 Iserlohn

Tel: +49 (0) 2371 / 947 - 0
www.thiele.de

Inhoudsopgave

1	Inleiding.....	2
2	Reglementair gebruik	2
3	Bewaring	3
4	Veiligheidsinstructies.....	3
4.1	Personeel.....	3
4.2	Productveiligheid.....	3
5	Productomschrijving	3
6	Afmetingen.....	5
8	Toepassingsomstandigheden.....	7
9	Aanduiding	7
10	Instandhouding.....	8
10.1	Controles.....	8
10.2	Reparatie	8
10.3	Controleservice	8

1 Inleiding

THIELE-sjorcassette-modules (afgekort ZK-module) worden in de carrosserie van vrachtwagens gemonteerd en dienen als sjorpunt om lasten veilig te kunnen vastsjorren.

Deze gebruiksaanwijzing beschrijft met name de veilige montage en het gebruik van ZK-modules.

2 Reglementair gebruik

ZK-modules zijn uitsluitend bestemd voor de lasmontage in vrachtwagen carrosserieën ter bevestiging van sjormiddelen, zoals bijv. sjorkettingen.

ZK-modules mogen alleen worden toegepast

- in het kader van de toegestane belastingen (LC = Lashing Capacity),
- in het kader van de toegestane sjortypen en hellingshoeken,
- in het kader van de toegestane temperatuurgrenzen,
- door geïnstrueerde en hiermee belaste personen.

ZK-modules mogen niet voor het heffen of voor het transporteren van personen worden gebruikt.

3 Bewaring

Bewaar ZK-modules schoon en droog op temperaturen tussen 0 °C en +40 °C.

4 Veiligheidsinstructies

4.1 Personeel

- Monteurs dienen in het bijzonder deze montagehandleiding, de voertuigspecifieke voorschriften evenals de normen EN 12640 en EN 12195-3 in acht te nemen.
- Montage en demontage evenals controle en instandhouding mogen uitsluitend worden uitgevoerd door bevoegde personen.
- Laswerkzaamheden mogen uitsluitend door conform EN 287 gekwalificeerde personen worden uitgevoerd.

Buiten de Bondsrepubliek Duitsland dienen bovendien de specifieke voorschriften van het land, waar het product wordt gebruikt, in acht te worden genomen.

4.2 Productveiligheid



Gevaar voor verwondingen

Gebruik uitsluitend foutloze ZK-modules!

- Versleten, verbogen of beschadigde ZK-modules mogen niet in gebruik worden genomen.
- Breng aan de ZK-modules geen constructieveranderingen tot stand.

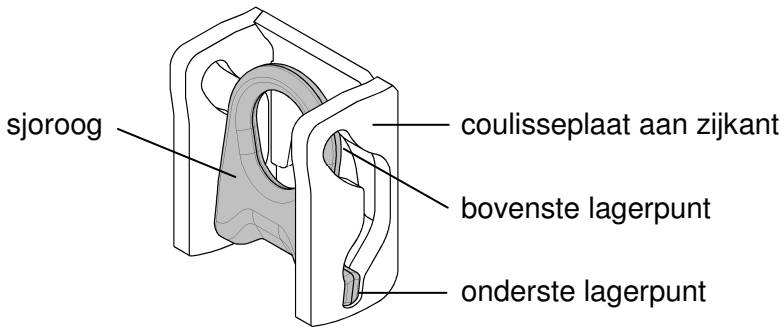
5 Productomschrijving

THIELE-ZK-modules worden in de volgende uitvoeringen vervaardigd:

- LC 5.000 daN artikelnr. F35236 (1 daN = 10 N)
- LC 10.000 daN artikelnr. F35237

ZK-modules bestaan uit een bewegelijk centraal sjoorog en een omgevende cassette in de vorm van drie gelaste platen.

Het sjoorog is gesmeed van hoogwaardige kettingstaal en voldoet aan de norm EN 1677-1 evenals de norm EN 12640.

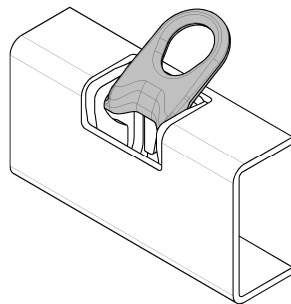


ZK-modules worden voorgemonteerd aangeleverd.

ZK-modules werden voor de montage in C-vormige frameprofielen aan de langs zijde van diepladers ontwikkeld, waarvan de opening naar het midden van het voertuig toe gericht is.

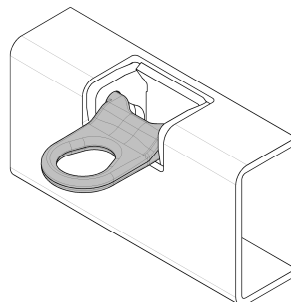
Het sjorrog rust, wanneer het niet wordt gebruikt, in het onderste gedeelte van de cassette en steekt hierbij niet tot buiten het dragerprofiel.

Bij het gebruik wordt het sjorrog uit de onderste bewaarpositie naar boven toe uitgetrokken, zodat de beide tappen van het sjorrog aan de zijkant in de bovenste zones van de coulisseplaten aan de zijkant gelagerd zijn.



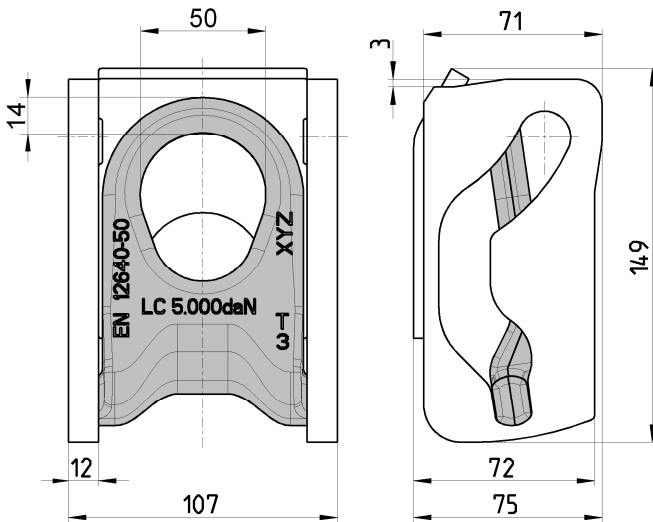
In deze lagerpositie kunnen de sjorogen tot 60° t.o.v. het midden van het voertuig en tot 90° t.o.v. de buitenkant van het voertuig (gerelateerd aan de loodlijn) afhankelijk van de positie van de corresponderende bevestigingspunten van de te sjarren last worden gezwenkt.

Daardoor kunnen er ook lasten worden vastgesjord, die buiten het voertuig uitsteken.

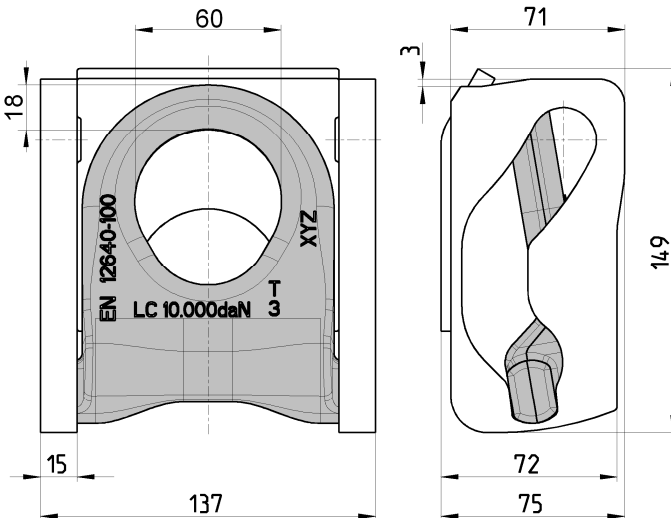


6 Afmetingen

Uitvoering LC 5.000 daN:



Uitvoering LC 10.000 daN:



7 Montage

Zorg ervoor dat alle in te bouwen componenten in onberispelijke toestand zijn. Controleer dat de sjorkrachten van de componenten voor de te verwachten lasten geconcipeerd zijn.

Controleer de documentatie ten aanzien van hun volledigheid.

Het sjoorog kan tot aan de definitieve montage van de cassette uit de cassette worden verwijderd.

Let daarom op de positionering van het sjoorog in de juiste positie binnen de cassette bij de definitieve montage.

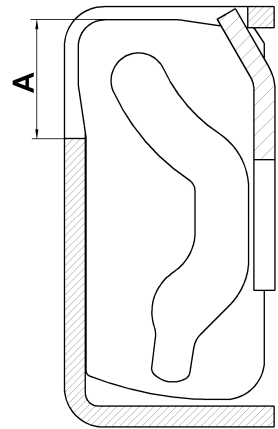
Het sjoorog is correct gepositioneerd, wanneer het opschrift ervan naar de buitenkant van het voertuig gericht is.

Het gedeelte in het overlansprofiel dient in overeenstemming met de breedte van de cassette (107 resp. 137 mm) zo te worden gekozen dat de cassette in het raamwerk past en er een correcte naad t.o.v. de coulisseplaten wordt gerealiseerd.

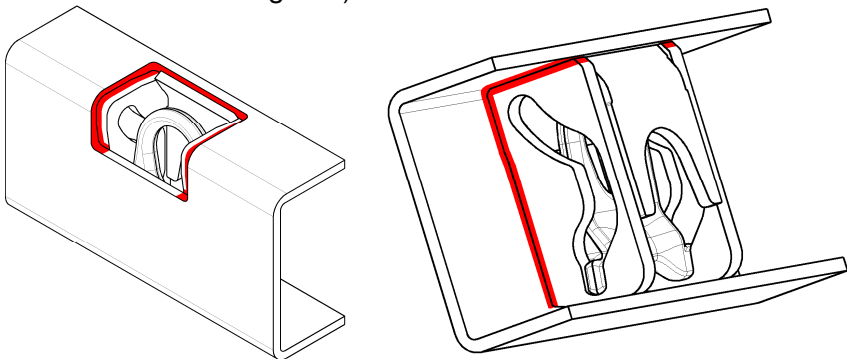
Het naar voren toe open profiel van de cassette moet door het raamwerk zover worden gesloten dat een onopzettelijke verwijderen van het sjoorog uitgesloten wordt. Dit wordt door een opening bereikt, die in overeenstemming met de nevenstaande schets de afmeting A niet overschrijdt.

Uitvoering LC 5.000 daN: $A_{\max.} = 47 \text{ mm}$

Uitvoering LC 10.000 daN: $A_{\max.} = 56 \text{ mm}$



De volgende schetsen laten de minimaal vereiste lasnaadbereiken (lasnaaddikte-aanbeveling $a=5$) zien.



De coulisseplaten zijn van S700MC vervaardigd, de verbindende achterplaat van S355. In overeenstemming met het raamwerk materiaal dienen de lashulpmaterialen en lasenergieën zo te worden gekozen dat de coulisseplaten niet zacht worden en er een kerfslagwaarde van min. 40 jaar bij -20 °C aanwezig is.

Door de monteur dient te worden gegarandeerd dat

- 1. de gekozen inbouwpositie en de raamwerkconstructie voldoende en veilig gedimensioneerd zijn conform de eisen, zodat de op het sjeroog aangegeven sjorkrachten kunnen worden opgenomen.**
- 2. de uitvoeringen van de lasnaden vakkundig plaatsvindt in overeenstemming met EN 288.**
- 3. de verdere criteria van EN 12640 met betrekking tot de constructieve uitvoering en de testbewijzen worden nagekomen.**

THIELE GmbH & Co. KG aanvaardt geen aansprakelijkheid voor schade, die voortvloeit uit een andere dan de hier beschreven montagesituatie of uit het gebruik van de sjiroegen met cassettes van andere fabrikanten.

8 Toepassingsomstandigheden

Vlakkere hellingshoeken dan 30° gerelateerd aan de voertuigbodem leiden tot een beschadigende buigbelasting van het sjeroog en zijn daarom niet toegestaan.

Toepassingstemperatuurbereik: -30 °C tot +80 °C.

Het gebruik onder chemische invloeden is niet toegestaan.

9 Aanduiding

De sjiroegen van de ZK-modules zijn met de bijbehorende sjorkracht in daN, de aanduiding volgens EN 12640, het fabricageteken evenals een traceerbaarheidscode aangeduid.

10 Instandhouding

10.1 Controles

Voer regelmatig visuele controles uit. Controles dienen in een kaartenbak vermeld te zijn, die bij de ingebruikname van het voertuig dient te worden aangelegd. Deze bevat de kengegevens van de componenten evenals hun herkomst- en identiteitsbewijzen. Een controle moet tenminste jaarlijks worden uitgevoerd, bij zware belasting vaker. Uiterlijk na drie jaar dient er een extra controle ten aanzien van scheurvrijheid plaats te vinden.

Bij iedere controle dient de toestand van de componenten in de kaartenbak te worden gedocumenteerd. Bij een reparatie dienen oorzaken en maatregelen te worden gedocumenteerd.

Stel de ZK-modules bij de volgende gebreken onmiddellijk buiten werking:

- vervorming, uitzetting,
- plaatselijke materiaalafslijting (max. 10 %),
- sneden, inkepingen, scheuren, haarscheurtjes, beknellingen,
- sterke corrosie,
- onleesbare aanduiding.

10.2 Reparatie

Gebruik uitsluitend reserveonderdelen van THIELE.

10.3 Controleservice

THIELE biedt u controle en instandhouding door gecertificeerd en geschoold personeel aan.

Neem contact op met ons:

Telefoon: +49 (0) 2371 / 947 – 0

Email: info@thiele.de

De gegevens in deze gebruiksaanwijzing zijn zorgvuldig ten aanzien van hun juistheid en volledigheid gecontroleerd.

THIELE GmbH & Co. KG aanvaardt geen aansprakelijkheid voor het uitvallen of voor beschadigingen, die evt. door een gebruik van de informatie uit deze documentatie ontstaan. Wijzigingen voorbehouden.

THIELE behoudt zich het recht voor om producten zonder voorafgaande mededeling te wijzigen.

De auteursrechten aan deze documentatie berusten bij THIELE GmbH & Co. KG.

Ieder niet door de fabrikant goedgekeurd gebruik (bijv. vermenigvuldiging) is strafbaar en maakt schadeloosstellingsplichtig.